



چارچوب پاسخ ملی سلامت
 کارگروه سلامت در حوادث و سوانح
 شرایط فعال شدن NRF در وزارت بهداشت
 سطح حادثه E3 (سطح ملی)

مراکز عملیات اضطراری
 و پستهای فرماندهی
 دستگاههای موضوع ماده ۲
 قانون



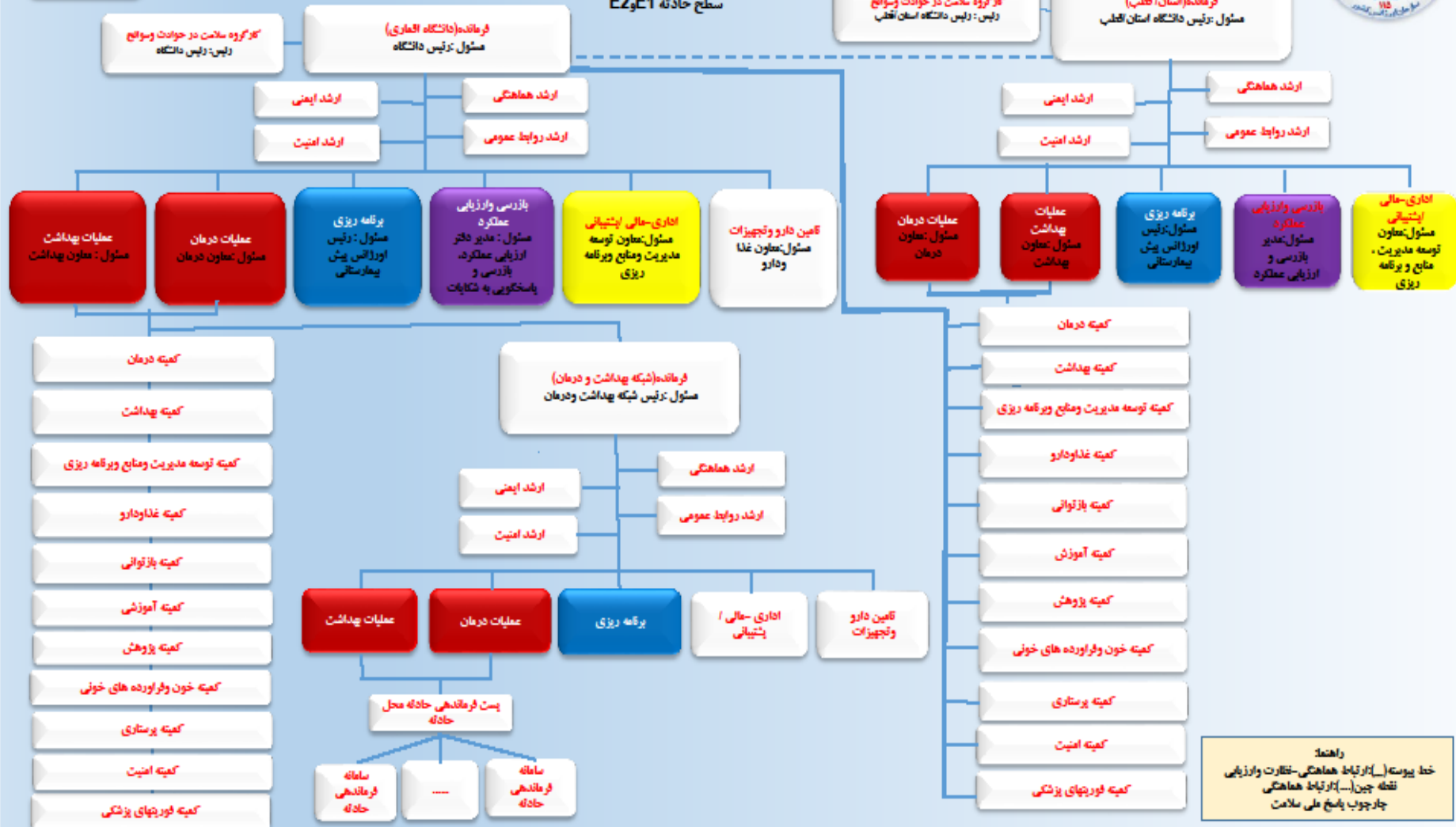
کارگروه سلامت در حوادث و سوانح
 (به استناد فصل چهارم برنامه ملی آمادگی و پاسخ)

فرمانده (وزارت بهداشت درمان و آموزش پزشکی)
 مسئول: وزیر





چارچوب پاسخ ملی سلامت
 (NRF) National Response Framework
 کارگروه سلامت در حوادث و سوانح
 شرایط فعال شدن NRF در وزارت بهداشت
 سطح حادثه E2 و E1



راهنما:
 خط پیوسته (...) ارتباط هماهنگی-نظارت و ارزیابی
 نقطه چین (...) ارتباط هماهنگی
 چارچوب پاسخ ملی سلامت

۱- فرماندهی

۱-۱ نقش فرماندهی

• فرماندهی در سطح ملی

نقش فرماندهی حادثه در سطح ملی بر عهده مقام محترم وزارت می باشد. «وزیر بهداشت درمان و آموزش پزشکی» به عنوان "فرمانده"، مدیریت حادثه را در مرکز عملیات اضطراری (EOC) وزارت بهداشت درمان و آموزش پزشکی به عهده می گیرد. رئیس سازمان اورژانس کشور و هر یک از معاونین وزیر برحسب نوع حادثه و به انتخاب وزیر به عنوان جانشینان فرمانده، عهده دار نقش فرماندهی حادثه خواهند بود. رئیس دانشگاه، در انتخاب نقش ها و جانشین ها با توجه به خصوصیات افراد اختیار دارد.

• فرماندهی در سطح قطب

نقش فرماندهی حادثه در سطح قطب بر عهده رئیس دانشگاه مرکز قطب می باشد. رئیس اورژانس پیش بیمارستانی و مدیریت حوادث و هر یک از معاونین دانشگاه قطب برحسب نوع حادثه و به انتخاب رئیس دانشگاه به عنوان جانشین فرمانده، عهده دار نقش فرماندهی حادثه خواهند بود.

• فرماندهی در سطح دانشگاه

نقش فرماندهی حادثه بر عهده رئیس دانشگاه می باشد. رئیس اورژانس پیش بیمارستانی و مدیریت حوادث و هر یک از معاونین برحسب نوع حادثه و به انتخاب رئیس دانشگاه به عنوان جانشینان فرمانده، عهده دار نقش فرماندهی حادثه خواهند بود.

۱-۲ مسئولیت ها

مسئولیت فرماندهی و هماهنگی موثر تمامی بخش ها و حوزه های بهداشتی، درمانی و پشتیبانی مستقر در وزارت/قطب/ دانشگاه در زمان وقوع حوادث و سوانح بر عهده فرمانده می باشد. تصمیم گیری و ایجاد راهبردهای صحیح عملیاتی پیرامون نحوه پاسخ به شرایط اضطراری و تسهیل در بهره گیری از ظرفیت های سازمانهای همکار و پشتیبان و ایجاد بسترهای مناسب به منظور ارائه خدمات بهداشتی و درمانی با کیفیت و عادلانه به مصدومان و آسیب دیدگان ناشی از حوادث و سوانح از مسئولیت های اصلی فرمانده حادثه می باشد. اهداف مورد انتظار، استراتژی و تاکتیک های منطقه عملیاتی در EOC طراحی شده و از طریق فرمانده هدایت می شود. EOC مکانی است که در آن سطوح فرماندهی فعال می شود.

۳-۱ وظایف فرماندهی

شرح وظایف فرمانده		
۰ تا ۲ ساعت پس از وقوع حادثه	۲ تا ۱۲ ساعت پس از وقوع حادثه	۱۲ ساعت از وقوع حادثه به بعد
<ul style="list-style-type: none"> • حضور فوری در EOC • پوشیدن جلیقه و مرور برگه شرح وظایف فرماندهی • فعال سازی سامانه مدیریت حادثه • اخذ اطلاعات و نتایج حاصل از بررسی اولیه حادثه • اعلام سطح حادثه بر اساس سطح تعیین شده توسط بخش برنامه ریزی • اعلام شروع شرایط اضطراری با توجه به سطح بندی حادثه و اطلاعات دریافتی از مرکز عملیات اضطراری • هماهنگی با فرماندهی سامانه مدیریت حادثه* در سطوح بالاتر • شرکت در جلسه ستادهای ملی / استانی مدیریت بحران • صدور دستور فراخوان و آماده باش تیم های واکنش سریع • تأیید و ابلاغ برنامه عملیاتی حادثه (IAP) از رئیس بخش برنامه ریزی • نظارت بر حسن عملکرد بخش های زیر مجموعه 	<ul style="list-style-type: none"> • تشکیل جلسه توجیهی با رؤسای بخش های سامانه مدیریت حادثه به منظور مرور و به روز رسانی برنامه اقتضایی پاسخ به حادثه • اخذ گزارش وضعیت حادثه، اقدامات انجام شده و منابع مورد نیاز از رئیس بخش برنامه ریزی بصورت هر ۲ ساعت یکبار و بررسی گزارش تیم ارزیاب سریع سلامت • دستور تامین نیازهای اعلام شده جهت حفظ استمرار خدمات سلامت در مناطق درگیر حادثه از طریق استفاده از منابع و تجهیزات انبار بحران و یا استفاده از منابع سایر بخش ها و حوزه های سلامت و سازمان های همکار • پیگیری تأمین منابع نیازمند هماهنگی های برون سازمانی • تصویب و ارسال گزارش حادثه، اقدامات انجام شده و منابع مورد نیاز به سطوح ملی/قطب/استانی • دستور اعزام تیم های واکنش سریع به مناطق حادثه دیده • برقراری ارتباط مستقیم فرماندهان سامانه مدیریت حادثه در سطوح ملی/قطب/استان/شهرستان • صدور مجوز به ارشد روابط عمومی جهت انتشار اخبار و اطلاعات برای عموم مردم • اطمینان از ایمنی پرسنل عملیاتی و ایمنی و امنیت واحدهای عملیاتی از طریق ارشد ایمنی و امنیت • نظارت بر حسن عملکرد بخش های زیر مجموعه 	<ul style="list-style-type: none"> • اخذ گزارش وضعیت از رئیس بخش برنامه ریزی بصورت هر ۲ ساعت یکبار • اخذ و بررسی گزارش کیفیت پاسخ و ارزیابی عملکرد • ارائه گزارش مستمر از وضعیت حادثه، اقدامات و عملکرد حوزه سلامت • اخذ برنامه استمرار خدمات مراکز درمانی، مراکز بهداشتی و حوزه های ستادی از رئیس بخش برنامه ریزی و بررسی آن در جلسه رؤسای بخش های سامانه مدیریت حادثه • پیگیری مداوم از روند تامین نیاز های اعلام شده و منابع موردنیاز، جهت تدوم خدمات سلامت در مناطق درگیر حادثه • دستور ترخیص منابع مازاد بر نیاز • اعلام خاتمه عملیات و پایان فرایند پاسخ • بررسی گزارش پس از اقدام^۲ • نظارت بر حسن عملکرد بخش های زیر مجموعه

*در صورت دسترسی به اطلاعات مربوط به محل، شدت، وسعت و تبعات ناشی از حادثه، صدور دستور فعال سازی سامانه مدیریت حادثه (IMS) می تواند توسط فرماندهی، بصورت تلفنی و قبل از حضور فرمانده در EOC صورت پذیرد.

² Incident action plan

³ After Action Report

۲- ارشد هماهنگی

۲-۱ نقش ارشد هماهنگی

- ارشد هماهنگی در سطح ملی

نقش ارشد هماهنگی بر عهده مشاور وزیر و مدیرکل حوزه وزارتی می باشد. جانشینان اول تا سوم به تایید مشاور وزیر و مدیرکل حوزه وزارتی انتخاب می گردند.

- ارشد هماهنگی در سطح قطب

نقش ارشد هماهنگی بر عهده قائم مقام رئیس دانشگاه و مدیرکل حوزه ریاست مرکز قطب می باشد. رئیس اداره مدیریت حوادث و پایش مراقبتهای بالینی مرکز قطب و یا مدیر EOC قطب بعنوان جانشین ایشان انجام وظیفه می نماید.

- ارشد هماهنگی در سطح دانشگاه

با توجه به نقش اصلی مراکز عملیات اضطراری در ایجاد هماهنگی با ارگانهای بالادستی، پایین دستی، همکار و پشتیبان این نقش در سطح دانشگاه بر عهده رئیس اداره مدیریت حوادث و پایش مراقبتهای بالینی و یا مسئول EOC دانشگاه می باشد .

۲-۲ مسؤلیت ها

فردی است که مسئول ایجاد هماهنگی های کلان فی ما بین دانشگاه ها، سازمانها و دستگاههای همکار و پشتیبان و سایر سازمانهای زیربسط و عامل ارتباط EOC حوزه سلامت با EOC سایر سازمان های همکار، پشتیبان و ICP محل حادثه و همچنین هماهنگ سازی مدیران ارشد حوزه بهداشت و درمان در سطح ملی / قطب/ دانشگاه ها از مسؤلیت های اصلی ارشد هماهنگی می باشد.

۲-۳ وظایف ارشد هماهنگی

۱۲ ساعت پس از وقوع حادثه به بعد	۲ تا ۱۲ ساعت پس از وقوع حادثه	۰ تا ۲ ساعت پس از وقوع حادثه
<ul style="list-style-type: none"> • هماهنگی درون بخشی و برون بخشی به منظور توزیع مناسب و متناسب منابع • هماهنگی با دانشگاه‌های علوم پزشکی در سطح دانشگاه های علوم پزشکی قطب/ ملی و وزارت بهداشت، جهت خاتمه عملیات و اجرای فاز بازیابی • هماهنگی با سازمانهای همکار و پشتیبان به منظور تغییر وضعیت بهداشت و درمان از شرایط اضطراری به عادی نظارت بر حسن اجرای واحدهای زیرمجموعه 	<ul style="list-style-type: none"> • هماهنگ سازی برنامه های حوزه سلامت با سایر سازمانهای همکار و پشتیبان • ایجاد هماهنگی بین ستاد و مقرر فرماندهی در منطقه حادثه(UCP) به منظور تسهیل در توزیع مناسب منابع • ایجاد هماهنگی بین EOC دانشگاه/ استان/ قطب/ ملی • ایجاد هماهنگی با بخش خصوصی به منظور بهره گیری از ظرفیت های غیردولتی • تسهیل در برقراری ارتباط و تبادل اطلاعات فی مابین مدیران ارشد/ فرماندهان سازمانهای مسئول، همکار، پشتیبان 	<ul style="list-style-type: none"> • حضور فوری در EOC و هماهنگی لازم جهت پاسخ پوشیدن جلیقه ارشد هماهنگی و مرور برگه شرح وظایف • ارتباط با ارشد هماهنگی در سطوح شهرستانی/ استانی/ قطب/ ملی جهت هماهنگ سازی و ابلاغ سطح مشارکت ها • اعلام نیازمندی های منابع به سازمانهای مسئول، همکار و پشتیبان از طریق ستادهای استانی و ملی و پیگیری تامین نیازها

۳- ارشد روابط عمومی

۱-۳ نقش ارشد روابط عمومی (PIO)

• ارشد روابط عمومی در سطح ملی

ارشد روابط عمومی در سطح ملی رئیس مرکز روابط عمومی و اطلاع رسانی وزارت بهداشت می باشد. جانشین اول یکی از معاونین روابط عمومی و اطلاع رسانی به انتخاب رئیس مرکز بوده و سایر جانشینیان با تایید رئیس مرکز روابط عمومی و اطلاع رسانی وزارت بهداشت انتخاب می گردند.

• ارشد روابط عمومی در سطح قطب

رئیس روابط عمومی دانشگاه علوم پزشکی مرکز قطب، نقش ارشد روابط عمومی و معاون روابط عمومی دانشگاه علوم پزشکی مرکز قطب، در زمان پاسخ به حوادث و بلایا این نقش را عهده دار می باشند. جانشین اول تا سوم با تایید رئیس مرکز روابط عمومی و اطلاع رسانی دانشگاه علوم پزشکی مرکز قطب انتخاب می گردند.

• ارشد روابط عمومی در سطح دانشگاه

مدیر روابط عمومی دانشگاه علوم پزشکی، نقش ارشد روابط عمومی در زمان پاسخ به حوادث و بلایا را عهده دار می باشند. جانشین اول تا سوم با تایید رئیس مرکز روابط عمومی و اطلاع رسانی دانشگاه علوم پزشکی مرکز قطب انتخاب می گردند.

۲-۳ مسئولیت ها

هماهنگی و یکپارچه سازی اقدامات حوزه اطلاع رسانی شرایط اضطراری و مشارکت در اعلام هشدارهای عمومی، آگاه سازی جامعه پیرامون حادثه و ابعاد آن و تشریح اقدامات حوزه سلامت از مسئولیت های اصلی ارشد روابط عمومی در حوادث و سوانح می باشد.

۳-۳ وظایف ارشد روابط عمومی

۰ تا ۲ ساعت پس از وقوع حادثه	۲ تا ۱۲ ساعت پس از وقوع حادثه	۱۲ ساعت از وقوع حادثه به بعد
<ul style="list-style-type: none"> • حضور فوری در مرکز هدایت عملیات بحران • پوشیدن جلیقه ارشد هماهنگی و مرور برگه شرح وظایف • اعزام گروه ها و تیم های خبری به نقاط آسیب دیده جهت تهیه گزارش های مورد نیاز • تهیه و انتشار پیام ها و هشدارهای عمومی با هماهنگی رئیس بخش برنامه ریزی • ارائه مشاوره به فرمانده پیرامون انتشار اطلاعات و ارتباط با رسانه ها • پیش، کنترل، ارتباط و تبادل اطلاعات با رسانه ها و اطلاع رسانی سریع، صحیح و به موقع از وقوع حوادث و سوانح به مردم بمنظور کاهش آسیب ها و خسارات احتمالی • هماهنگی با ارشد روابط عمومی در سطح شهرستان/استان/قطب/ ملی دستگاه های اجرایی درگیر جهت اتخاذ راهبرد مدیریت افکار عمومی و آرامش بخشی و حصول اطمینان از انتشار اطلاعات واحد، منسجم و همسو با سیاست های ستاد فرماندهی 	<ul style="list-style-type: none"> • راه اندازی مرکز رصد و پایش رسانه ها • تهیه و انتشار پیام ها و هشدارهای عمومی، توصیه های بهداشتی جهت آگاه سازی جامعه با هماهنگی رئیس بخش برنامه ریزی • رصد مستمر اخبار، رسانه ها، فضای مجازی و سایر مبادی زیربط و تهیه محتواهای خبری جهت انتشار در رسانه های اجتماعی و فضای مجازی • تهیه گزارشات حاصل از رصد اخبار، رسانه ها و فضای مجازی پیرامون عملکرد حوزه سلامت و ارائه به فرمانده • ایجاد مرکز اطلاع رسانی عمومی و اعلام وضعیت مصدومان حادثه • رصد شایعات و پاسخ متناسب به آنها 	<ul style="list-style-type: none"> • هدایت راهبردی روابط عمومی دانشگاه های درگیر • برگزاری نشست های خبری و هماهنگی با فرمانده به منظور پاسخ به رسانه ها • پیگیری برگزاری نشست های خبری • هماهنگی بین ارشدهای روابط عمومی در سطوح مختلف ملی / قطب و دانشگاهی به منظور اعزام اکیپ های خبری به منطقه حادثه • تهیه و ارائه گزارش وضعیت حادثه در دوره های مشخص از طریق سخنگو • ارائه گزارش های مستمر حاصل از رصد اخبار، رسانه ها و فضای مجازی پیرامون عملکرد حوزه سلامت در طی فرایند پاسخ به حادثه • افکار سنجی مستمر جامعه پیرامون انتظارات و خواسته های مردم از حوزه سلامت • هماهنگی سخنگو و ارشدهای روابط عمومی دانشگاه ها و دستگاه های درگیر در عملیات پاسخ • نظارت بر حسن عملکرد واحدهای زیر مجموعه

۴- ارشد ایمنی

۴-۱ نقش ارشد ایمنی

- **ارشد ایمنی در سطح ملی**

در سطح ملی مسئولیت آن به عهده مدیرکل دفتر توسعه منابع فیزیکی و امور عمرانی وزارت بهداشت می باشد. جانشین اول وی رئیس مرکز سلامت محیط و کار و سایر جانشینان به تایید مدیرکل است.

- **ارشد ایمنی در سطح قطب**

مدیر منابع فیزیکی و نظارت بر طرح های عمرانی دانشگاه علوم پزشکی مرکز قطب، بعنوان ارشد ایمنی عهده دار این نقش خواهد بود. مدیر گروه سلامت محیط و کار در معاونت بهداشتی بعنوان جانشین اول و سایر جانشینان به تایید مدیرکل دانشگاه مرکز قطب است.

- **ارشد ایمنی در سطح دانشگاه**

مدیر منابع فیزیکی و نظارت بر طرح های عمرانی دانشگاه، بعنوان ارشد ایمنی عهده دار این نقش خواهد بود. جانشینان به تایید مدیرکل دانشگاه است. (استفاده از متخصصین بهداشت محیط و بهداشت حرفه ای در این جایگاه مفید به نظر می رسد)

۴-۲ مسئولیت ارشد ایمنی

اطمینان از ایمنی کارکنان حوزه سلامت، بیماران و آسیب دیدگان در طی فرآیند پاسخ سلامت به حادثه و ایجاد بستر ایمن جهت ارائه خدمت به افراد حادثه دیده مسئولیت کلیدی و اصلی ارشد ایمنی می باشد.

۳-۴ وظایف ارشد ایمنی

۱۲ ساعت پس از وقوع حادثه به بعد	۲ تا ۱۲ ساعت پس از وقوع حادثه	۰ تا ۲ ساعت پس از وقوع حادثه
<ul style="list-style-type: none"> • نظارت بر دفع پسماندهای عادی و پسماندهای خطرناک ناشی از حوادث^۶ CBRNE با هماهنگی گروه های بهداشت محیط و ارشد پدافند غیرعامل • نظارت بر آلودگی زدایی اصولی در حوادث CBRNE با هماهنگی گروه های بهداشت محیط و ارشد پدافند غیرعامل • نظارت بر نحوه نگهداری، انتقال و تدفین بهداشتی اجساد ناشی از حادثه با محوریت گروه های بهداشت محیط و همکاری ارشد ایمنی • نظارت مستمر و ویژه توسط ارشد ایمنی در سطح ملی/قطب/ دانشگاه بر استانداردهای ایمنی اردوگاه و محل های اسکان موقت و اضطراری آسیب دیدگان • ارائه مشاوره مستمر به فرمانده در خصوص مسائل مربوط به ایمنی کارکنان، مراجعین و زیر ساخت های سلامت • نظارت بر حسن عملکرد واحدهای زیر مجموعه 	<ul style="list-style-type: none"> • مشارکت در انتخاب سایت محل استقرار تیم های عملیاتی حوزه سلامت در منطقه حادثه و نحوه استقرار پست فرماندهی حادثه و بیمارستان های سیار • برنامه ریزی و نظارت بر نحوه استقرار تیم های عملیاتی و امداد در منطقه با هماهنگی ارشد ایمنی سایر دانشگاه ها • نظارت بر استانداردهای ایمنی در بیمارستانهای معین، بیمارستانهای میدانی،^۵ AMP ها و سایر واحدهای عملیاتی مستقر در محل حادثه با همکاری و هماهنگی ارشد ایمنی • اطمینان از حفظ ایمنی کارکنان و محل ارائه خدمت آنها و ایمنی بیماران، مراجعین، همراهان در مراکز ارائه دهنده خدمات • مشارکت در بررسی ایمنی کربدورهای بین منطقه حادثه و مناطق معین با هماهنگی ارشد امنیت و همکاری ارشد ایمنی سایر مراکز • تدوین و ابلاغ شیوه نامه های مربوط به نحوه استفاده از تجهیزات حفاظت فردی در گروه های مختلف به خصوص در حوادث مواد خطرناک و CBRNE • ارائه مشاوره مستمر به فرمانده در خصوص مسائل مربوط به ایمنی کارکنان، مراجعین و زیر ساخت های سلامت 	<ul style="list-style-type: none"> • حضور فوری در EOC • پوشیدن جلیقه ارشد ایمنی و مرور برگه شرح وظایف • اعزام کارشناس فنی جهت ارزیابی خسارت در قالب تیم ارزیاب سریع سلامت • اطمینان از حفظ ایمنی کارکنان و محل ارائه خدمت آنها • اطمینان از حفظ ایمنی بیماران، مراجعین، همراهان در مراکز ارائه دهنده خدمات • هماهنگی جهت ارزیابی ایمنی سازه ای و غیر سازه ای • مراکز ارائه دهنده خدمات سلامت پس از وقوع حادثه • همکاری با بخش عملیات جهت اطمینان از رعایت ملاحظات ایمنی توسط تیم های پاسخ (از جمله تجهیزات حفاظت فردی مناسب برای کارکنان عملیاتی و اجرای ایمن ترین گزینه های عملیاتی) • ارائه مشاوره مستمر به فرمانده در خصوص مسائل مربوط به ایمنی کارکنان، مراجعین و زیر ساخت های سلامت

⁵ Advanced medical post

⁶ Chemical, Biological, Radioactive, Nuclear, Explosive

۵- ارشد امنیت

۱-۵ نقش ارشد امنیت

• ارشد امنیت در سطح ملی

رئیس مرکز حراست وزارت به عنوان ارشد امنیت و معاون حفاظت فیزیکی نقش جانشین ارشد امنیت را عهده دار می باشند. سایر جانشینان به تایید رئیس مرکز است.

• ارشد امنیت در سطح قطب

رئیس مرکز حراست دانشگاه علوم پزشکی مرکز قطب به عنوان ارشد امنیت و معاون اداره حراست دانشگاه علوم پزشکی قطب، نقش جانشین ارشد امنیت را عهده دار می باشند. سایر جانشینان به تایید رئیس مرکز دانشگاه قطب است.

• ارشد امنیت در سطح دانشگاه

رئیس مرکز حراست دانشگاه علوم پزشکی به عنوان ارشد امنیت و معاون اداره حراست دانشگاه علوم پزشکی نقش جانشین ارشد امنیت را عهده دار می باشند. سایر جانشینان به تایید رئیس مرکز حراست دانشگاه است.

۲-۵ مسئولیت های ارشد امنیت

تأمین امنیت کارکنان و برنامه ریزی در جهت برقراری نظم و امنیت جهت ارائه خدمات بهداشتی و درمانی به مصدومان حادثه و محافظت از پرسنل، تجهیزات و اماکن بهداشتی و درمانی در مناطق حادثه دیده و مناطق معین از مسئولیت های اصلی ارشد امنیت در طی فرآیند پاسخ به حادثه می باشد.

۳-۵ وظایف ارشد امنیت

۱۲ ساعت پس از وقوع حادثه به بعد	۲ تا ۱۲ ساعت پس از وقوع حادثه	۰ تا ۲ ساعت پس از وقوع حادثه
<ul style="list-style-type: none"> • توزیع متوازن پرسنل حفاظت فیزیکی و استفاده از ظرفیت های موجود در سایر مراکز با هماهنگی و همکاری ارشد امور امنیتی و انتظامی سایر دانشگاه ها و دستگاه های همکار • پیگیری و معرفی موارد تخلفات کارکنان به واحدها و مراجع ذیصلاح • برنامه ریزی و نظارت بر اجرای برنامه بازیابی و جایگزینی کارکنان حفاظت فیزیکی • نظارت بر حسن عملکرد واحدهای زیر مجموعه • جمع آوری اطلاعات در حوزه مرتبط و ارائه گزارش آنی به بالاترین مقام سازمان از طریق مبادی تعریف شده و در صورت لزوم ارسال گزارشهای آنی و تحلیلی به مراجع امنیتی و انتظامی جهت بهره برداری در تصمیم گیری های کلان و جلب همکاری های برون سازمانی 	<ul style="list-style-type: none"> • حفاظت از مراکز و اماکن بهداشتی و درمانی خسارت دیده در مناطق حادثه و سایر اماکن مهم و حساس و حیاتی حوزه سلامت با هماهنگی ارشد امنیت دستگاه های نظامی، انتظامی و امنیتی سایر دانشگاه ها و سازمان های همکار • ایجاد راهکار مناسب و عملی در جهت حفاظت از محیطهای آسیب دیده بحران و بلایا از حیث حفاظت از بیت المال و سایر داشته های مادی و معنوی بوسیله نیروهای در اختیار و در صورت نیاز استفاده از ظرفیت نیروهای فراجا همکاری مستمر با سایر کمیته ها و همپوشانی اقدامات صورت گرفته با نگرش امنیتی • ایجاد راهکار مناسب جهت جابجایی امن ملزومات حیاتی بوسیله نیروهای در اختیار و در صورت نیاز استفاده از ظرفیت نیروهای فراجا • برنامه ریزی به منظور حفاظت از شخصیت ها، اسناد و تجهیزات موجود در اماکن بهداشتی و درمانی آسیب دیده • برنامه ریزی و نظارت بر نحوه مدیریت ازدحام در محدوده های تعیین شده واجد اهمیت در مناطق درگیر 	<ul style="list-style-type: none"> • حضور فوری در EOC • پوشیدن جلیقه ارشد امنیت و مرور برگه شرح وظایف • هماهنگی با پلیس انتظامی و پلیس راهور و سایر نیروهای نظامی و انتظامی جهت برقراری امنیت، نظم و مدیریت ازدحام و تعیین مسیرهای تردد امن جهت خودروهای امدادی • اعلام وضعیت بحران به مدیریت های تابعه در سراسر کشور • سازماندهی و اعزام تیم های حفاظت فیزیکی به منطقه حادثه در جهت برقراری نظم و حفاظت از کارکنان، تجهیزات، مراکز و زیر ساختهای سلامت با هماهنگی با ارشدهای امنیت سایر سازمانها

۶- ارشد پدافند غیر عامل

۱- نقش ارشد پدافند غیر عامل

• ارشد پدافند غیر عامل در سطح ملی

مسئول آن رئیس کمیته پدافند غیر عامل وزارت بهداشت، جانشین اول دبیر کمیته پدافند غیر عامل و سایر جانشینان به تائید رئیس کمیته پدافند غیر عامل است.

• ارشد پدافند غیر عامل در سطح قطب

مسئول آن دبیر کمیته پدافند غیر عامل دانشگاه مسئول قطب و سایر جانشینان به تائید دبیر کمیته دانشگاه مرکز قطب است.

• ارشد پدافند غیر عامل در سطح دانشگاه

مسئول آن دبیر کمیته پدافند غیر عامل دانشگاه و سایر جانشینان به تائید دبیر کمیته دانشگاه است.

۲- مسئولیت ارشد پدافند غیر عامل

وظیفه اصلی وی مدیریت حوادث CBRNE⁷ و تهدیدات نامتعارف با استناد به چرخه مدیریت این حوادث (رصد و پایش، هشدار، پیشگیری، تشخیص، مواجهه و پاسخ، درمان و بازتوانی) بوده و با انجام هماهنگی های لازم جهت پاسخگویی مناسب و به هنگام به این حوادث انجام وظیفه مینماید.

⁷ Chemical, Biological, Radiological, Nuclear, Explosive (CBRNE)

۳-۶ وظایف ارشد پدافند غیر عامل

۱۲ ساعت از وقوع حادثه به بعد	۲ تا ۱۲ ساعت پس از وقوع حادثه	۰ تا ۲ ساعت پس از وقوع حادثه
<ul style="list-style-type: none"> • پایش مستمر و انجام بازرسی های مستمر و موردی به منظور نظارت بر حسن اجرای ملاحظات پدافندی در پاسخ به سانحه • پیگیری و معرفی موارد تخلف کارکنان (عدم رعایت ملاحظات پدافندی ابلاغ شده) به مراجع ذیصلاح • نظارت بر حسن عملکرد واحدهای زیر مجموعه • ثبت کلیه آمار و داده های مرتبط با حوزه پدافند غیرعامل و تحلیل مستمر و استخراج اطلاعات با کمک بخش برنامه ریزی • ایجاد ارتباط با سازمان پدافند غیرعامل و قرارگاههای این سازمان (شیمیایی، زیستی، پرتوی، سایبری و مانند آن) و دریافت حمایت‌های مورد نیاز 	<ul style="list-style-type: none"> • تهیه و نظارت دستورالعمل های لازم جهت رعایت ملاحظات پدافند غیرعامل در انجام عملیات پاسخ • بهره برداری از تمامی ظرفیت های موجود در دستگاههای مسئول جهت رعایت ملاحظات پدافندی در حین عملیات پاسخ • شناسایی و تعیین نقاط حیاتی، حساس، مهم، ویژه و قابل حفاظت در مناطق درگیر در حادثه با همکاری نیروهای نظامی، انتظامی و امنیتی و همچنین ارشد پدافند غیرعامل سایر دستگاه های مسئول • پیش بینی و شناسایی آسیب پذیری ها و تهدیدات احتمالی CBRNE و سایر تهدیدات نامتعارف به دنبال حوادث و سوانح طبیعی و انسان ساخت و رصد این تهدیدات و انجام اقدامات پیشگیرانه • نظارت بر رعایت جنبه های پدافندی تیم های واکنش سریع در شرایط اضطراری 	<ul style="list-style-type: none"> • حضور فوری در EOC • پوشیدن جلیقه ارشد پدافند غیرعامل و مرور برگه شرح وظایف • هماهنگی با نیروهای نظامی، انتظامی و امنیتی و همچنین ارشد پدافند غیرعامل سایر دستگاه های مسئول جهت اجرای صحیح عملیات در سوانح CBRNE و تهدیدات نامتعارف از قبیل تعیین مناطق داغ و گرم و سرد، تشخیص سریع و صحیح عامل حادثه، آلودگی زدایی، جستجو و نجات و انتقال ایمن و درمان مصدومین

۷- رئیس بخش برنامه ریزی

۷-۱ نقش رئیس بخش برنامه ریزی

• رئیس بخش برنامه ریزی در سطح ملی

رئیس سازمان اورژانس کشور بعنوان رئیس بخش برنامه ریزی و جانشین اول و دوم وی به تشخیص رئیس خواهند بود.

• رئیس بخش برنامه ریزی در سطح قطب

رئیس اورژانس پیش بیمارستانی و مدیر حوادث دانشگاه علوم پزشکی مرکز قطب بعنوان رئیس بخش برنامه ریزی جانشین اول و دوم به تشخیص رئیس خواهند بود.

• رئیس بخش برنامه ریزی در سطح دانشگاه

رئیس اورژانس پیش بیمارستانی و مدیر حوادث دانشگاه علوم پزشکی بعنوان رئیس بخش برنامه ریزی و رئیس مدیریت حوادث و پایش مراقبت های بالینی بعنوان جانشین وی می باشد.

۷-۲ مسئولیت های رئیس بخش برنامه ریزی

تعیین سطح حادثه بر اساس نتایج ارزیابی و متناسب با دستورالعمل سطح بندی حادثه، پیگیری و نظارت بر اجرای برنامه عملیاتی پاسخ به حوادث و سوانح، ارائه برنامه عملیاتی حادثه (IAP) به تناسب نوع، سطح و شدت حادثه، ارزیابی و پایش مستمر حادثه، فعال سازی (Activation) و غیر فعال سازی (Deactivation) مرکز هدایت عملیات بحران و هماهنگی مستمر با EOC سطوح مختلف، تهیه آمار و گزارش های پایش و ارزیابی از مهمترین مسئولیت های رئیس بخش برنامه ریزی می باشند.

۳-۷ وظایف رئیس بخش برنامه ریزی

۱۲ ساعت پس از وقوع حادثه	۲ تا ۱۲ ساعت پس از وقوع حادثه	۰ تا ۲ ساعت پس از وقوع حادثه
<ul style="list-style-type: none"> • ارائه گزارشات آماری و گزارش وضعیت عملکرد بهداشت و درمان به فرمانده بصورت هر ۲ ساعت یکبار • ارائه برنامه استمرار خدمات حوزه سلامت به فرمانده حادثه • هماهنگی مستمر با EOC و DOC های تابعه و پیگیری نیازهای فرا دانشگاهی • تدوین برنامه بازگشت حوزه سلامت از شرایط اضطراری به شرایط عادی و ارائه آن به فرمانده حادثه • اخذ و جمع آوری گزارشات ارزیابی خسارات وارده به زیرساخت ها و دارایی های حوزه سلامت جهت ارائه به اداره کل مدیریت بحران استانداری • هماهنگی با رئیس بخش عملیات به منظور اعلام خاتمه عملیات از طریق مراکز هدایت عملیات بحران • تهیه گزارش پس از اقدام (AAR) و ارائه به فرمانده حادثه جهت تأیید و انتشار نهایی • نظارت بر حسن عملکرد واحدهای زیر مجموعه • بررسی دائم وضعیت پاسخ به حادثه و ارائه گزارش خاتمه عملیات به فرمانده حادثه • تهیه آمار و گزارش های پایش و ارزیابی و استخراج درس آموخته ها 	<ul style="list-style-type: none"> • تهیه نقشه خطر مناطق بحران زده و نیز مناطق در معرض خطر (ترجیحا با بهره گیری از فناوری های روز مانند GIS و مانند آن) و بررسی مشکلات و محدودیتهای مواصلاتی منطقه و تعیین روشهای دسترسی زمینی، هوایی و دریایی جهت امداد رسانی و ارسال تجهیزات به منطقه • به روز رسانی اطلاعات حادثه بر اساس گزارش تیم ارزیاب سریع سلامت • ارزیابی مستمر شرایط و منابع مورد نیاز برای پاسخ به حادثه • هماهنگی مستمر با EOC و DOC های تابعه و اخذ گزارش عملکرد و اقدامات • ارائه گزارشات آماری و گزارش وضعیت به فرمانده حادثه هر ۲ ساعت یکبار • اصلاح و به روز رسانی برنامه عملیاتی حادثه (IAP) بر اساس نتایج ارزیابی های انجام شده • پیش بینی و برآورد نیازهای لجستیکی و درمانی تا ۷۲ ساعت پس از حادثه و اعلام به رئیس بخش پشتیبانی • ارائه طرح عملیاتی به فرمانده بخش عملیات جهت استقرار تیم های امداد پزشکی و توزیع منابع در منطقه حادثه • پیگیری و نظارت بر امر مستندسازی فرآیند پاسخ به حادثه • نظارت بر اجرای صحیح برنامه عملیاتی حادثه توسط روسای واحدهای عملیات، پشتیبانی و اداری/ مالی 	<ul style="list-style-type: none"> • حضور فوری در مرکز هدایت عملیات بحران • پوشیدن کاور ارشد امنیت و مرور برگه شرح وظایف • هماهنگی و نظارت اعزام تیم های ارزیابی شرایط و منابع و دریافت و جمع بندی گزارش های ارائه شده توسط این تیم ها به فرمانده • تعیین سطح حادثه و اعلام سطح مشارکت دانشگاهها و سازمانهای همکار به فرمانده بر اساس سطح حادثه • دستور اعلام هشدار و اطلاع رسانی به کارکنان و مدیران مربوطه • فراخوانی اعضاء و فعال سازی EOC و درخواست فعال نمودن EOC و DOC ها در صورت نیاز • اعزام تیم های ارزیابی سریع سلامت RHA • تدوین برنامه عملیاتی حادثه (IAP) و ارائه به فرمانده حادثه و EOC

۸- رئیس بخش اداری-مالی و پشتیبانی

۸-۱ نقش رئیس بخش اداری-مالی و پشتیبانی

- **رئیس بخش اداری-مالی و پشتیبانی در سطح ملی**

معاون توسعه و مدیریت منابع وزارت بعنوان رئیس بخش اداری-مالی و پشتیبانی، جانشین اول و دوم یک نفر به تشخیص رئیس انجام وظیفه می نمایند.

- **رئیس بخش اداری-مالی و پشتیبانی در سطح قطب**

معاون توسعه و مدیریت منابع دانشگاه مرکز قطب بعنوان رئیس بخش اداری-مالی و پشتیبانی، جانشین اول و دوم یک نفر به تشخیص رئیس انجام وظیفه می نمایند.

- **رئیس بخش اداری-مالی و پشتیبانی در سطح دانشگاه**

معاون توسعه مدیریت و منابع دانشگاه بعنوان رئیس بخش اداری-مالی و پشتیبانی، جانشین اول و دوم یک نفر به تشخیص رئیس انجام وظیفه می نمایند.

۸-۲ مسئولیت های رئیس بخش اداری-مالی و پشتیبانی

مسئول تأمین زیر ساخت های لازم (آب، برق، ارتباطات و ...)، انتقال تجهیزات و تیم های عملیاتی حوزه سلامت و تأمین منابع انسانی، مالی و اعتبارات لازم جهت استمرار فرآیند پاسخ واحدهای عملیاتی، برآورد خسارات وارده و مستندسازی آن می باشد.

۳-۸ وظایف رئیس بخش اداری - مالی و پشتیبانی

۱۲ ساعت پس از وقوع حادثه به بعد	۲ تا ۱۲ ساعت پس از وقوع حادثه	۰ تا ۲ ساعت پس از وقوع حادثه
<ul style="list-style-type: none"> • ارائه گزارش هزینه های مالی و اعتبارات تأمین شده و نیز گزارش تأمین و توزیع منابع انسانی و سایر منابع به فرمانده هر ۴ ساعت یکبار • ارائه برنامه استمرار خدمات حیاتی حوزه پشتیبانی به فرمانده حادثه (با مشارکت واحد برنامه ریزی) • جایگزینی و به روز رسانی منابع انسانی، مالی و فیزیکی حوزه پشتیبانی هر ۷۲ ساعت یکبار • برآورد دقیق خسارات و آسیب های وارد به فضاهای فیزیکی و تجهیزات حوزه سلامت در حوادث و بلایا • ثبت و مستندسازی هزینه پاسخ به حادثه • مستندسازی و محاسبات بیمه و مالیات برای زمان بحران • نظارت بر حسن عملکرد واحدهای زیر مجموعه 	<ul style="list-style-type: none"> • تأمین آب، برق و زیر ساخت های ارتباطی لازم جهت پشتیبانی از عملیات تیم های امداد پزشکی مستقر در منطقه حادثه دیده و بیمارستانهای معین • برنامه ریزی و نظارت بر انتقال سریع تیم های عملیاتی، خودروهای امدادی، بالگردها، تجهیزات و سامانه های عملیاتی (بیمارستان های سیار و مانند آن) به منطقه حادثه • برنامه ریزی، تأمین، تخصیص و توزیع بودجه مورد نیاز واحدهای بهداشتی و درمانی • ساماندهی نیروهای داوطلب جهت توزیع مناسب بین واحدهای عملیاتی • هماهنگی مستمر بین روسای بخش اداری- مالی و پشتیبانی در سطوح مختلف ملی/ قطب/ دانشگاهی به منظور ارائه خدمات لجستیک یکپارچه 	<ul style="list-style-type: none"> • حضور فوری در مرکز عملیات اضطراری • پوشیدن کاور ارشد امنیت و مرور برگه شرح وظایف • دستور فعال سازی کمیته مربوطه و فراخوان تیم های حوزه پشتیبانی • برنامه ریزی و نظارت بر انتقال سریع تیم های عملیاتی، تجهیزات و سامانه بیمارستان میدانی به منطقه مطابق برنامه عملیاتی حادثه (IAP) • پشتیبانی از مرکز عملیات اضطراری

۹- رئیس بخش عملیات

۹-۱ نقش رئیس بخش عملیات

- **رئیس بخش عملیات در سطح ملی**

معاون بهداشت و درمان نقش رئیس بخش عملیات را عهده دار خواهد بود. جانشین اول و دوم وی به تشخیص رئیس عهده دار خواهند بود.

- **رئیس بخش عملیات در سطح قطب**

معاون بهداشت و درمان دانشگاه مرکز قطب نقش رئیس بخش عملیات را عهده دار خواهد بود. جانشین اول و دوم وی به تشخیص رئیس عهده دار خواهند بود.

- **رئیس بخش عملیات در سطح دانشگاه**

معاون بهداشت و درمان دانشگاه بعنوان رئیس بخش عملیات بهداشت و درمان است و جانشین اول و دوم وی به تشخیص رئیس عهده دار خواهند بود.

۹-۲ مسئولیت های رئیس بخش عملیات

مسئول مدیریت عملیات پاسخ و انجام هماهنگی های لازم و اجرای برنامه های مورد نیاز به منظور ارائه خدمات بهداشتی و درمانی مطلوب به آسیب دیدگان ناشی از حوادث و سوانح می باشد.

۳-۹ وظایف رئیس بخش عملیات

۱۲ ساعت پس از وقوع حادثه به بعد	۲ تا ۱۲ ساعت پس از وقوع حادثه	۰ تا ۲ ساعت پس از وقوع حادثه
<ul style="list-style-type: none"> • پیگیری تأمین دارو و تجهیزات، خون و فرآورده های خونی و سایر منابع لجستیکی مورد نیاز در عملیات پاسخ از طریق رئیس بخش اداری - مالی و پشتیبانی کمیته تخصصی مربوطه • اجرای برنامه استمرار خدمات مراکز درمانی و بهداشتی • جایگزینی و به روزرسانی کارکنان و تجهیزات بهداشت و درمان مستقر در مناطق حادثه دیده و مراکز درمانی و بهداشتی بصورت هر ۷۲ ساعت یکبار • اعلام خاتمه عملیات پاسخ اضطراری به تیم های عملیاتی مستقر در مناطق حادثه دیده از طریق فرمانده منطقه حادثه • اجرای برنامه بازگشت حوزه های بهداشت و درمان از شرایط اضطراری به شرایط عادی • نظارت بر حسن عملکرد واحدهای زیر مجموعه 	<ul style="list-style-type: none"> • ارتباط با فرمانده سامانه مدیریت حادثه با هدف فرماندهی راهبردی واحدهای عملیاتی بهداشت و درمان • پیاده سازی برنامه توزیع مصدومان در مراکز درمانی و نظارت بر نحوه اجرای آن • اجرای برنامه عملیاتی حادثه (IAP) در راستای توزیع و استقرار منابع بهداشت و درمان در مناطق حادثه دیده و... • اجرای برنامه های فرا ظرفیت در مراکز درمانی، بهداشتی و بیمارستانها • هماهنگی با فرمانده سامانه مدیریت حادثه دانشگاههای تابعه جهت اعزام تیم های عملیاتی حوزه بهداشت (با اولویت گروههای بهداشت محیط، مبارزه با بیماریها، سلامت روان و بهداشت خانواده)، درمان و حوزه پیش بیمارستانی و داوطلبین به مناطق حادثه دیده • پیگیری رفع نیازهای لجستیکی واحدهای عملیاتی بهداشت و درمان از طریق رئیس بخش اداری - مالی و پشتیبانی • استقرار بیمارستانهای میدانی در مناطق حادثه دیده • ارائه گزارش اقدامات و عملکرد واحدهای درمانی و بهداشتی به رئیس بخش برنامه ریزی 	<ul style="list-style-type: none"> • حضور فوری در مرکز عملیات اضطراری • پوشیدن کاور ارشد امنیت و مرور برگه شرح وظایف • فعال سازی کمیته های تخصصی درمان و بهداشت از طریق فرمانده سامانه مدیریت حادثه دانشگاههای تابعه • اخذ برنامه عملیاتی حادثه (IAP) از رئیس بخش برنامه ریزی و ابلاغ به بخش های درمان و بهداشت • اعزام تیم های تریاژ، انتقال، تیم های امداد پزشکی و تیمهای واکنش سریع و پست های درمان پیشرفته (AMP) به مناطق حادثه دیده • فعال سازی واحدهای عملیاتی حوزه بهداشت و درمان با هماهنگی فرمانده حادثه • دستور اجرای برنامه های فراطرفیت در حوزه اورژانس های پیش بیمارستانی و بیمارستان های معین و حصول اطمینان از دریافت هشدار و آماده باش

۱۰- رئیس بخش بازرسی و ارزیابی عملکرد

۱-۱۰ نقش رئیس بخش بازرسی و ارزیابی عملکرد

• رئیس بخش بازرسی و ارزیابی عملکرد در سطح ملی

مدیرکل بازرسی، ارزیابی عملکرد و پاسخگویی به شکایات وزارت بهداشت در این جایگاه انجام وظیفه می نماید. جانشین اول و دوم یک نفر به تشخیص رئیس این بخش انجام وظیفه می نمایند.

• رئیس بخش بازرسی و ارزیابی عملکرد در سطح قطب

مدیرکل بازرسی، ارزیابی عملکرد و پاسخگویی به شکایات دانشگاه قطب در این جایگاه انجام وظیفه می نماید. جانشین اول و دوم یک نفر به تشخیص رئیس این بخش انجام وظیفه می نمایند.

• رئیس بخش بازرسی و ارزیابی عملکرد در سطح دانشگاه

مدیرکل بازرسی، ارزیابی عملکرد و پاسخگویی به شکایات دانشگاه در این جایگاه انجام وظیفه می نماید. جانشین اول و دوم یک نفر به تشخیص رئیس این بخش انجام وظیفه می نمایند.

۲-۱۰ مسئولیت های رئیس بخش بازرسی و ارزیابی عملکرد

مسئول نظارت کلی بر روند و اجرای صحیح برنامه عملیاتی پاسخ به حوادث و سوانح و شناسایی نقاط قوت و نقاط قابل بهبود در فرآیندهای عملیاتی و ارائه گزارشات منظم از وضعیت و عملکرد حوزه های ستادی و عملیاتی سلامت به فرماندهی و مدیر E.O.C سطوح بالاتر می باشد.

۳-۱۰ وظایف رئیس بخش بازرسی و ارزیابی عملکرد

۱۲ ساعت پس از وقوع حادثه به بعد	۲ تا ۱۲ ساعت پس از وقوع حادثه	۰ تا ۲ ساعت پس از وقوع حادثه
<ul style="list-style-type: none"> • ایجاد ساز و کار لازم جهت جمع آوری نظرات، پیشنهادات و شکایات خدمت گیرندگان • پیگیری و رسیدگی به شکایات مربوط به خدمت گیرندگان و کارکنان در طی اجرای فاز پاسخ • تدوین و ارائه گزارش نهایی مربوط به بازرسی و ارزیابی عملکرد حوزه سلامت در پاسخ به حادثه • نظارت بر حسن عملکرد واحدهای زیر مجموعه 	<ul style="list-style-type: none"> • بازرسی مستمر از مراکز کلیدی از طریق تیم های بازرسی و ارزیابی عملکرد • هماهنگی با رؤسای بخش بازرسی و ارزیابی عملکرد مراکز (در سطوح ملی-قطب - دانشگاه) جهت ارزیابی مستمر و فراگیر خدمات حوزه سلامت در زمان پاسخ به حادثه • ارزیابی نحوه پیاده سازی و اجرای برنامه عملیاتی حادثه و ارائه گزارش ارزیابی عملکرد و بازرسی های انجام شده به فرماندهی حادثه هر ۸ ساعت یکبار • بررسی سطح رضایت مندی خدمت گیرندگان در حوزه سلامت (آسیب دیدگان) و ارائه گزارش وضعیت به فرمانده حادثه هر ۸ ساعت یک بار 	<ul style="list-style-type: none"> • حضور فوری در مرکز عملیات اضطراری • پوشیدن کاور ارشد امنیت و مرور برگه شرح وظایف • اخذ برنامه اقتضایی از رئیس بخش برنامه ریزی و فراخوان تیم های بازرسی و ارزیابی عملکرد • اعزام تیم های بازرسی و ارزیابی عملکرد به منطقه حادثه و مراکز درمانی معین